

# Kommunene har hovedansvaret for klimatilpasning av bygg og infrastruktur

Klimatilpasning av bygg og infrastruktur i Norge er en komplisert sak, der koordinering mellom etatene er en av de største utfordringene.

**Eli Sandberg, Andreas Økland og Inger Lise Tyholt**  
SINTEF  
**Mia Ebeltoft**  
Finans Norge

I Norge er ansvarsområdene for klimatilpasning av bygg og infrastruktur før en eventuell ulykke klart definert, og delvis lovbestemt. Klimatilpasning er imidlertid relativt nytt på den politiske agendaen, sammenliknet med det å redusere klimagassutslipp. Studier av ordningene viser mangel på koordinering, både horisontalt og vertikalt i systemet.

SINTEF har, gjennom senteret Klima 2050, kartlagt ansvaret for klimatilpasning av bygg og infrastruktur i Norge, Sverige, Finland, Tyskland, Frankrike og Canada. Som følge av økte klimabelastninger har alle landene nylig endret, eller er i ferd med å endre ord-

ningene, med flere incentiver til å forebygge skader.

For å tydeliggjøre det norske systemet har vi utarbeidet en figur som viser hvilke departementer som er øverste myndighet og hvilke direktorater og etater som har en rolle når det gjelder klimatilpasning.

## Kommunene har hovedansvaret

Kommunene har hovedansvaret for klimatilpasning både før og etter en naturulykke. Det er lovbestemt i plan- og bygningsloven, sivilbeskyttelsesloven og naturskadeloven. Kommunene er ansvarlig for arealplaner og må godkjenne oppføring og endringer av bygninger. De skal også kontrollere at byggherrer og tiltakshavere oppfyller funksjonskravene i plan- og bygningsloven og byggeforskriften (TEK 17).

Både før og etter en naturulyk-

ke er det en rekke etater som bistår kommunen med kartlegging, forskning, overvåkning, varsling og annen tilgjengelig informasjon.

Øverste halvdel av figuren viser myndighetsorganer som har en rolle før og etter en naturulykke i Norge. I figuren har myndighetsorganene fått samme farge som sin øverste myndighet, departementene. Nederste halvdel av figuren representerer ansvarsfordelingen etter at en skade har skjedd.

## Erstatningsordninger for ulike bygninger og infrastruktur

Nederst i figuren vises hvilke typer bygninger og infrastruktur som erstattes gjennom de ulike kompensasjonsordningene. I Norge har vi en tredeling av kompensasjonsordningen der både skadeobjektet og skadeårsak er utslagsgivende for hvilke ordninger som inntreffer. Tredelingen består av kompens-

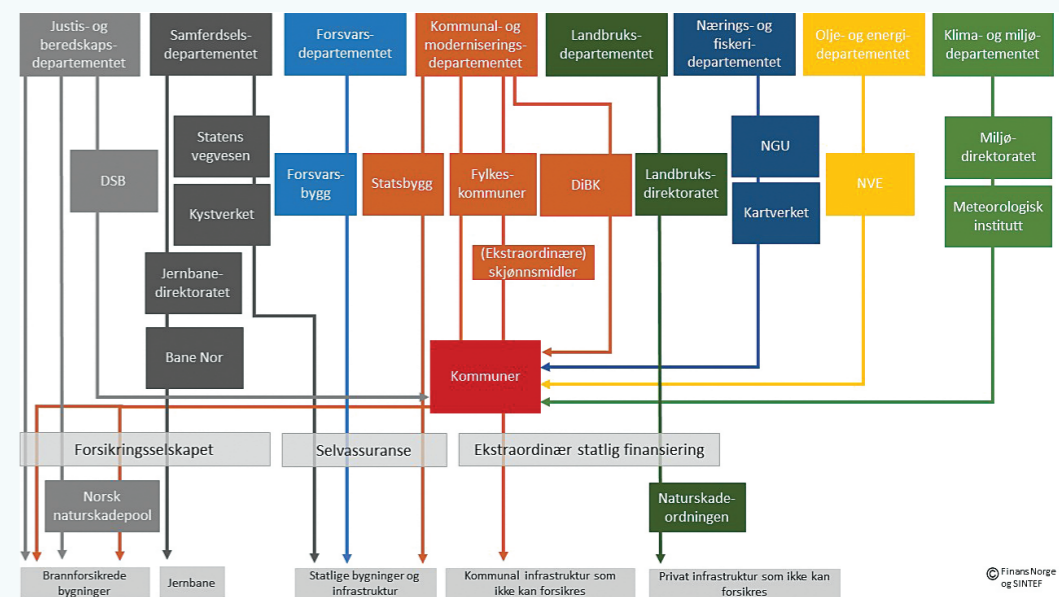
asjon for naturskade på private og kommunale bygninger, privat infrastruktur og kommunal infrastruktur. Naturskadeerstatningsordningen gir kun kompensasjon ved naturskade, det vil si skade direkte, plutselig og uforutsett forårsaket av storm, stormflo, flom, skred, jordskjelv og vulkanutbrudd.

Statlige organer, som Statsbygg, Forsvarsbygg og Statens Vegvesen er selvassurandører. Det vil si at de må dekke skader for egen regning, uavhengig av skadeårsak. Etter at Bane Nor tegnet fullforsikring. Denne forsikringen dekker også hele skinnegangen og annen infrastruktur som signalanlegg, mens stasjonsbygg, ventehaller og kontorer er brannforsikret og får dermed dekning gjennom naturskadepoolen om en naturskade inntreffer (se under).

Kommunale bygninger er som regel forsikret i Norge. Naturskade på objekter med brannforsikring, dekkes gjennom Norsk naturskadepool. 0,065 promille av brannforsikringssummen settes av i forsikringselskapet som naturskadekapital, øremerket til dekning av fremtidige naturskader. Denne satsen vil derfor variere avhengig av skadeomfanget. Naturskadepoolen er hjemlet i naturskadeerstatningsloven.

I tillegg finnes det en statlig finansieringsordning for kommuner som blir utsatt for plutselige og uforutsette hendelser som innebærer store utgifter. Minst fem prosent av basisrammen til fylkesmannen øremerkes slike hendelser. Disse midlene kalles skjønnsordningen og kommunene kan få bevilget midler herfra gjennom Fylkesmannen. Kommunal- og moderniseringsdepartementet skal også holde igjen midler i tilfelle store, uventede hendelser. Kommunene kan søke Kommunal- og moderniseringsdepartementet om disse ekstraordinære skjønnsmidlene.

Norge har i tillegg en særordning der privat infrastruktur, som private veier, bruer, idrettsanlegg, kaier og moloer, kan erstattes gjennom en statlig naturskadeer-



Ansvarsfordeling for klimatilpasning i Norge.

Figur: Finans Norge og SINTEF

statningsordning som er hjemlet i naturskadeerstatningsloven. Statlig infrastruktur dekkes ikke av denne ordningen.

Andre klimarelaterte skader på private bygninger, som ikke er definert som naturskade, inkluderer lynnedslag, frost, tele, bakterier, sopp, råte, overvann, snøtyngde og isgang, må dekkes gjennom

det private forsikringsmarkedet. De fleste slike skader kan dekkes av tilleggsforsikringer.

## Kommunene bruker for lite på klimatilpasning

Arbeid med klimatilpasning krever tverrsektorielt samarbeid, og organiseringen i kommunene kan være en barriere mot dette. For kommuner som for eksempel deler vass-

drag, trengs også interkommunalt samarbeid. Forskningsresultater tyder på at kunnskap om klimændringer og risiko er mangelvare hos kommunene, og at det settes av for lite midler til klimatilpasning lokalt.

Rapporten fra studien blir tilgjengelig på [www.klima2050.no](http://www.klima2050.no).